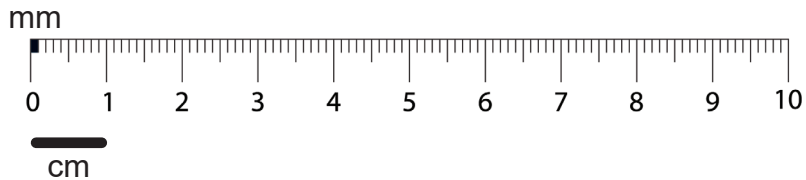


1.2. Millimeeter

13. Leia joonlaualt 1 cm pikkune lõik.

Mitmeks võrdseks osaks on senti-meeter jaotatud?

Iga selline osa on **milli-meeter**.



Milli-meeter on pikkus-ühik.

Milli-meetri lühend on **mm**.

$$1 \text{ cm} = 10 \text{ mm}$$

$$10 \text{ mm} = 1 \text{ cm}$$

14. Mõõda joon-lauaga. Kirjuta putukate pikkused.



lepatriinu mm



kärbes mm



sipelgas mm



lehetäi mm



puuk mm

15. Loe. Kirjuta lühidalt.

5 milli-meetrit

8 milli-meetrit

1 milli-meeter

4 milli-meetrit

7 milli-meetrit

10 milli-meetrit

2 milli-meetrit

6 milli-meetrit

16. Loe, mõtle ja vasta.

Ülesandes 14 mõtsid sa putukate pikkuseid.

Millist mõõt-ühikut kasutasid mõotmisel?

Kelle või mille pikkust saab veel milli-meetrites mõõta? Joonista.

17. Praktiline ülesanne.

Talvel peab auto-rehvide mustri sügavus olema vähemalt 3 mm. Selle mõõtmiseks saab kasutada 1- ja 2-euroste müntide teist värvi äärt.



_____ 4 mm



_____ 3 mm

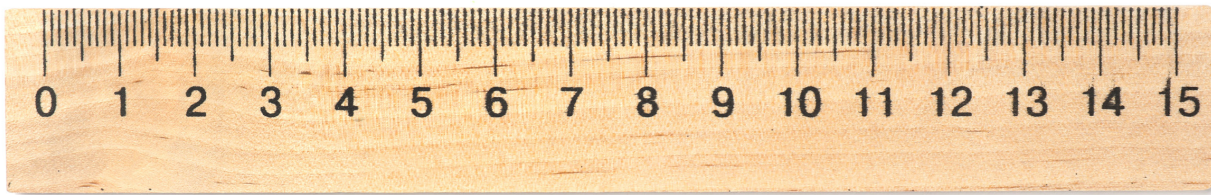
Mõõda mündiga mõne auto rehvide mustri sügavust.

Kas nende rehvidega tohib / ei tohi talvel sõita?

18. Kirjuta joonte juurde nende pikkused senti-meetrites ja milli-meetrites.



..... cm mm



..... cm mm



..... cm mm



..... cm mm



..... cm mm



..... cm mm



..... cm mm

19. Lahenda ülesanne.

Äädika-kärbes on 2 mm pikkune.

Harilik toa-kärbes on temast 4 mm pikem.

Kui pikk on toa-kärbes?



20. Lahenda ülesanne.

8 milli-meetri pikkused lepa-triinud toituvad endast 6 milli-meetri võrra lühematest lehetäidest. Kui pikad on lehetäid?

