

4.2. RAHVASTIKU SOOLIS-VANUSELINE KOOSSEIS



Et riigi elu korraldada, on vaja teada rahvastiku soolist ja vanuselist koosseisu.

On vaja teada, kui palju on parajasti riigis mehi ja naisi, kui palju lapsi.

Soolisest ja vanuselisest koosseisust oleneb vajadus

- ehitada koole ja lasteaedu
- toota naiste kleite ja meeste ülikondi jm
- luua töökohti
- rajada tervisekeskusi eakatele inimestele jm

Rahvastiku soolist ja vanuselist koosseisu iseloomustatakse järgmiste näitajatega:

- sündide arv ehk sündimus teatud aja jooksul
- surmade arv ehk suremus teatud aja jooksul
- **loomulik iive** – aasta jooksul sündinute ja surnute arvu vahe.

Positiivne loomulik iive näitab, et sünde oli rohkem. Negatiivne loomulik iive näitab, et surmasid oli rohkem.

ÜLESANNE 1

1. jaanuaril 2019 oli Eesti rahvaarv 1 323 820 inimest.
2018. aasta jooksul sündis 14 270 last ja suri 15 670 inimest.

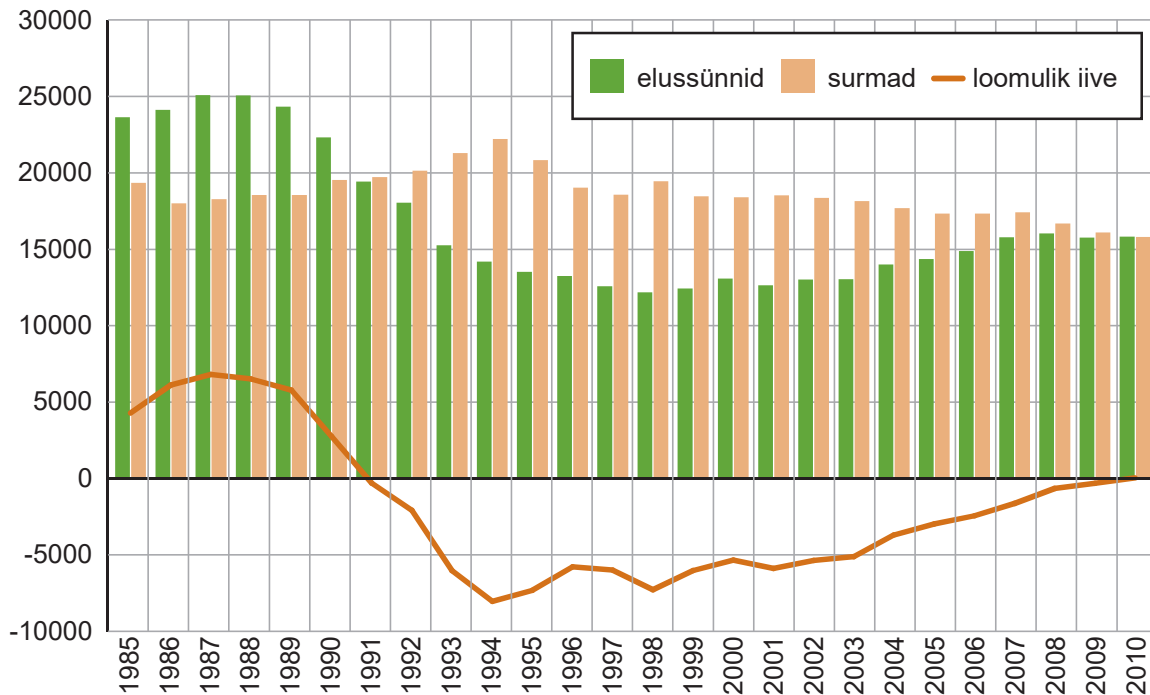
Arvuta,

1) kui suur oli 2018. aastal loomulik iive. inimest.

2) kui suur oli Eesti rahvaarv 2018. aasta algul.

..... inimest.

Sündimus, suremus ja loomulik iive Eestis



ALLIKAS: STATISTIKAAMET

ÜLESANNE 2

**Vaatle sündimuse ja suremuse diagrammi.
Kuidas on muutunud sündimus, suremus ja loomulik iive
Eestis 1985. kuni 2010. aastani? Täida lüngad.**

1. Sündimus

1985. aastal sündis last.

Kõige rohkem sündis lapsi 1987. ja aastal.

Siis sündis last.

Järgnevast aastast hakkas sündimus langema.

Sündimus langes kuni aastani.

Seejärel hakkas sündimus natuke tõusma.

2010. aastal sündis last.

1985. aastast kuni 2010. aastani on sündide arv

Sündimus on kahanenud (arvuta) inimese võrra.

2. Suremus

1985. aastal suri Eestis inimest.

Kõige rohkem inimesi suri aastal.

Siis suri inimest.

Edasi hakkas surmade arv langema.

2010. aastal suri inimest.

1985. aastast kuni 2010. aastani on suremus

Suremus on kahanenud inimese võrra.

3. Loomulik iive

Alates 1985. aastast kuni aastani

loomulik iive **tõusis** | **langes**.

Edasi kuni aastani iive järsult **tõusis** | **langes**.

1994. aastast kuni aastani on loomulik iive vähehaaval kogu aeg **tõusnud** | **langenud**.

Loomulik iive on olnud positiivne (üle nulli) ainult aastatel 1985 kuni

ÜLESANNE 3



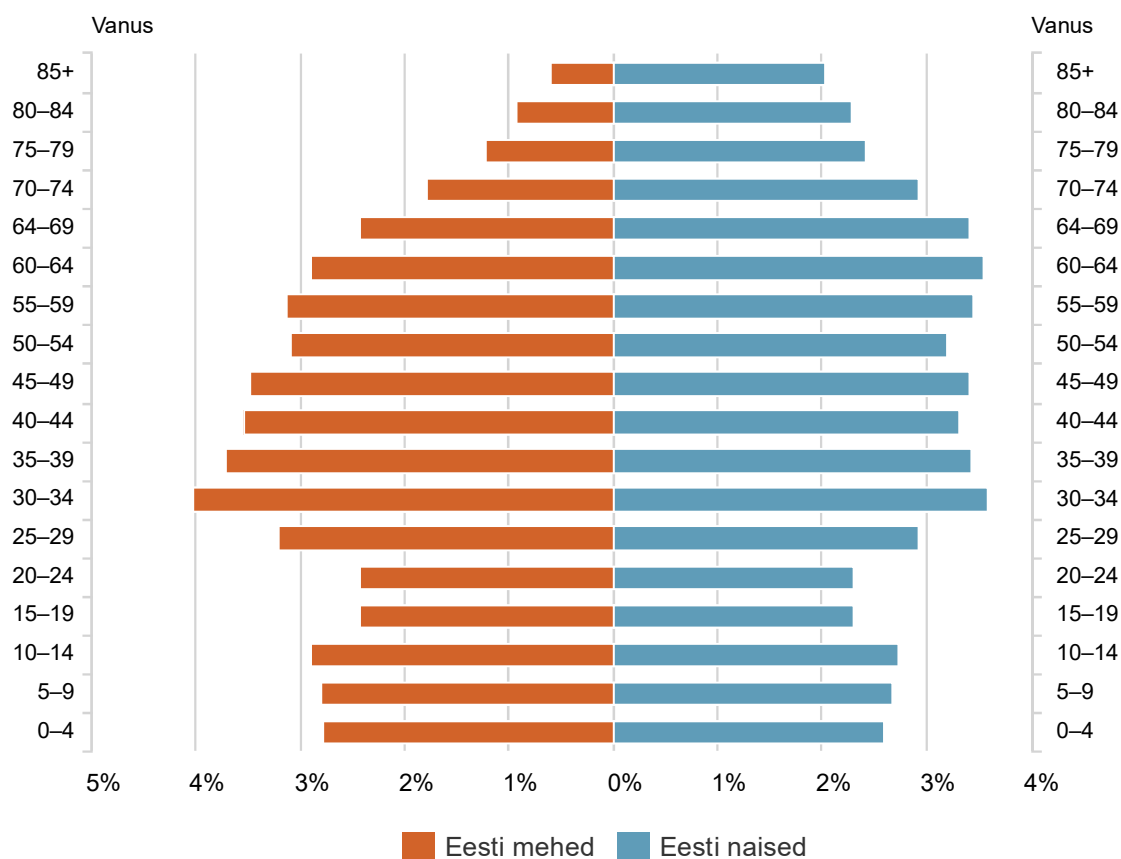
Kuula ja vaata digiõpikust Justamendi laulu videot.
Mis on selle laulu sõnum?
Arutle koos klassikaaslastega.

Rahvastikupüramiid

Rahvastiku vanuselist ja soolist jaotumist näitav diagramm on **rahvastikupüramiid**. Rahvastikupüramiidi vertikaalteljel on vanuserühmad. Horisontaalteljel on tavaliselt vasakul pool iga vanusegrupi meeste arv ja paremal pool naiste arv.

Rahvastikupüramiidilt leiab andmed eri eas meeste ja naiste kohta. Selle järgi saame ülevaate laste, tööealiste inimeste ja vanurite arvust.

Eesti rahvastikupüramiid, 1. jaanuar 2020



ÜLESANNE 4

Vaatle Eesti rahvastikupüramiidi. Vasta küsimustele.

1. Kas Eesti rahvastikus oli rohkem mehi või naisi?

2. Kas rohkem sündis poisse või tüdrukuid?

3. Mis vanuserühma kuulud sina?

4. Kui suure osa rahvastikust moodustas sinu vanuserühm?

5. Missuguses vanuserühmas oli naisi vähem kui sinu vanuserühmas?

6. Missuguses vanuserühmas oli mehi vähem

kui sinu vanuserühmas?

7. Mis eas mehi oli rahvastikus kõige rohkem?**8. Mis eas naisi oli rahvastikus kõige rohkem?****ÜLESANNE 5**

Vaatle Eesti rahvastikupüramiide ja leia sobivad aastad. Aastaid saad muuta ühe või viie aasta kaupa.
populationpyramid.net/estonia/2020

- 1. Täida tabel 2010. aasta andmetega.**
- 2. Täida tabel 2020. aasta andmetega.**
- 3. Arvuta muutused.**

	2010. aastal	2020. aastal	Muutus
Alla 20 aasta vanuseid inimesi			
20–65-aastaseid inimesi			
Üle 65 aasta vanuseid inimesi			
Mitu poissi sündis?			
Mitu tüdrukut sündis?			
Mis vanuses mehi on kõige enam?			
Mis vanuses naisi on kõige enam?			

4. Arutle klassis muutuste üle:

- 1) kuidas on muutunud alla 20 aasta vanuste inimeste arv?
- 2) kuidas on muutunud poiste ja tüdrukute sündide arv?

Rahvastiku vananemisega kaasnevad probleemid

Sündide arv on nii Eestis kui ka Euroopas tervikuna juba pikka aega vähenenud. Vähenenud on ka surmade arv.

Rahvastiku diagrammide põhjal jäeldame, et inimeste keskmine vanus tõuseb. Seega muutub rahvastik järjest vanemaks.



Millised probleemid sellega riigile kaasnevad?

2019. aasta andmetel elavad Eesti mehed keskmiselt 74,4 aasta vanuseks ja naised keskmiselt 82,8 aasta vanuseks. Viimase kümne aastaga on meeste oodatav eluiga pikenenud 4,4 aastat ja naistel 2,7 aastat.



Rahvastik vananeb.

Rahvastiku vananemine toob kaasa mitmeid probleeme. Peamine probleem on see, et töötajaid jääb vähemaks. Seega jääb vähemaks ka maksumaksjaid. Selles osas on Eesti riigil kaks võimalust – kas tõsta makse või suurendada töötajate arvu. Töötajate arvu saab suurendada sellega, et tuuakse töötajaid meile välismaalt. Vabariigi valitsus peab kaaluma, kuidas suurendada pensione. Suurenevad riigi kulutused arstiabile. Riigil on vaja rahastada veel palju muid valdkondi.

ÜLESANNE 6

Jooni eelnevas tekstis kohad, kus räägitakse rahvastiku vananemisega seotud probleemidest. Arutlege koos õpetajaga, mis jäi selles arutelus puudu.

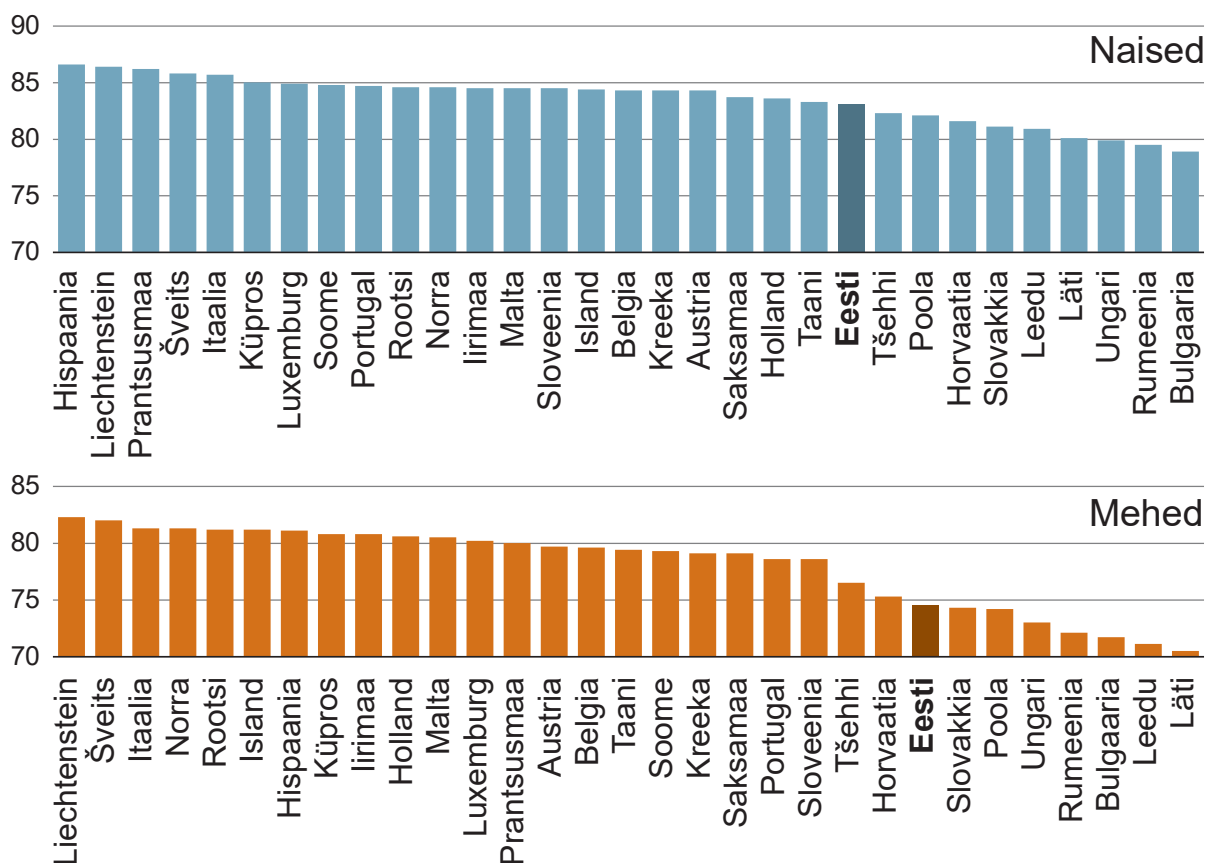
ÜLESANNE 7

Kuidas on muutunud keskmine oodatav eluiga Eestis? Vasta teksti põhjal.

1. 2019. aastal oli meeste keskmine oodatav eluiga
2. 2019. aastal oli naiste keskmine oodatav eluiga

Mis on võimalused, et inimesed elavad kauem? Arutle koos õpetajaga.

Oodatav keskmine eluiga sünnimomendil 2020. aastal



ÜLESANNE 8

Vaatle Euroopa riikide oodatava eluea diagramme. Võrdle Eesti ja teiste Euroopa riikide elanike oodatavat keskmist eluiga. Täida tabel.

Riik	Meeste oodatav eluiga	Naiste oodatav eluiga	Keskmise eluea erinevus aastates
Eesti			
Läti			
Leedu			
Soome			
Rootsi			
Itaalia			
Saksamaa			
.....			

Tee tabelist kokkuvõte. Arutle klassikaaslastega.

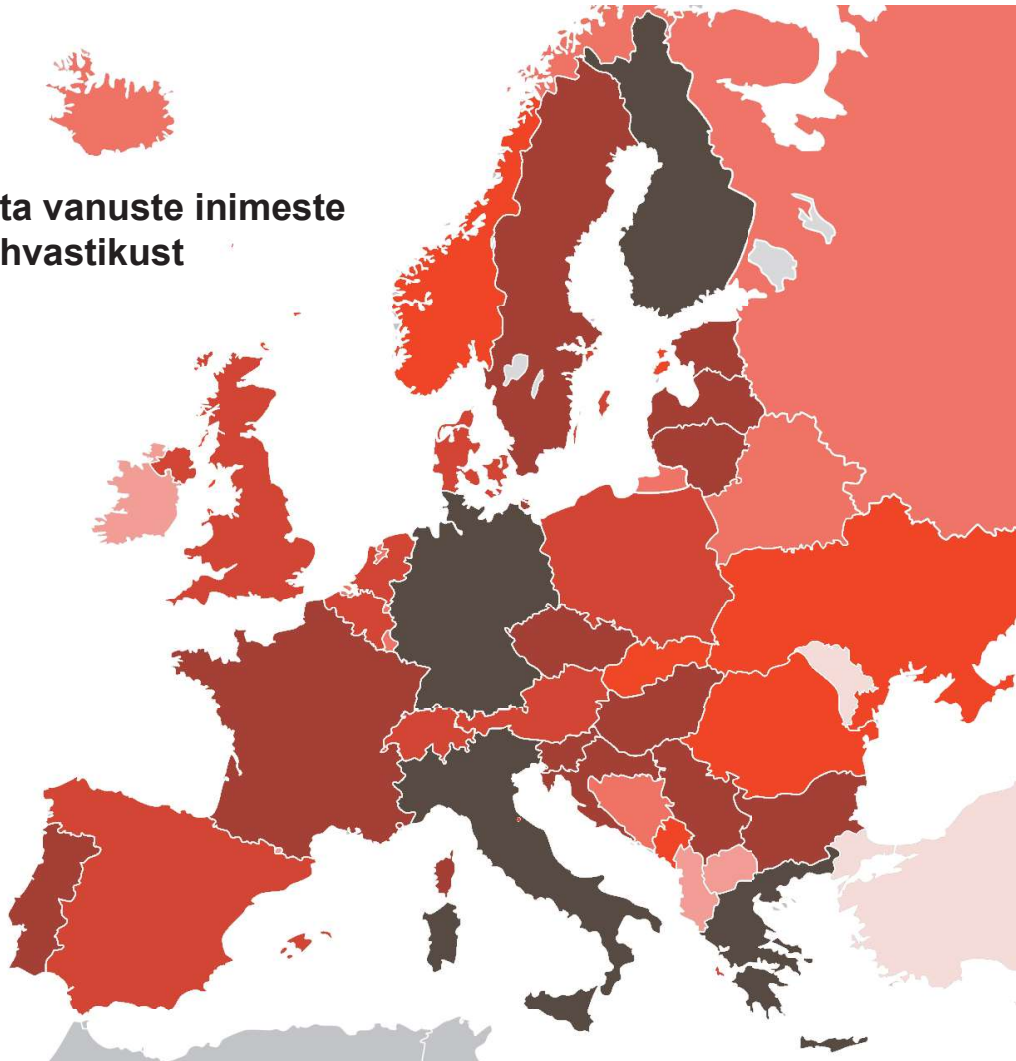
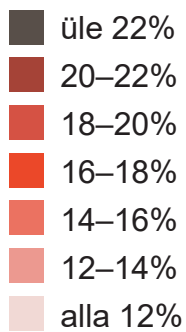
1. Mis riikides on meeste oodatav keskmine eluiga pikem kui Eestis? Mis riikides väiksem?
2. Mis riikides on naiste oodatav keskmine eluiga pikem kui Eestis? Mis riikides väiksem?
3. Mis riikides on meeste ja naiste oodatava keskmise eluea erinevused suuremad kui Eestis? Mis riikides väiksemad?

ÜLESANNE 9

Vaata kaarti. Lõpeta laused kaardi põhjal.
Vajadusel kasuta ka Euroopa riikide kaarti.
Kanna Euroopa riikide kaardi abil kaardile riikide nimetused.

! Mida tumedam värv kaardil, seda rohkem on selles riigis vanu inimesi.

Üle 65 aasta vanuste inimeste osakaal rahvastikust



1. Eesti rahvastikust moodustavad üle 65 aasta vanused inimesed protsenti.
2. Sama palju vanemaid inimesi elab veel (mis riigis?)
.....

3. Kõige rohkem vanu inimesi elab (mis riikides?)

4. Seal on vanu inimesi üle protsendi rahvastikust.

See on (mitmendik?) rahvastikust.

5. Kõige vähem vanu inimesi elab (mis riikides?)



Tänased lapsed elavad tõenäoliselt vanemaks kui nende vanavanemad.